

# Tres espacios diferentes con la misma calidez y funcionalidad

## PROYECTO NACIONAL ESTUDIO BAREMBERG BASS

Una empresa de venta de insumos médicos, un consultorio pediátrico y otro odontológico introducen elementos novedosos que suman un clima confortable para sus empleados y visitantes.

**Inés Álvarez**  
ialvarez@clarin.com

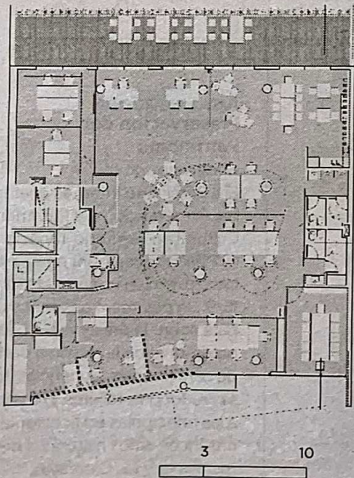
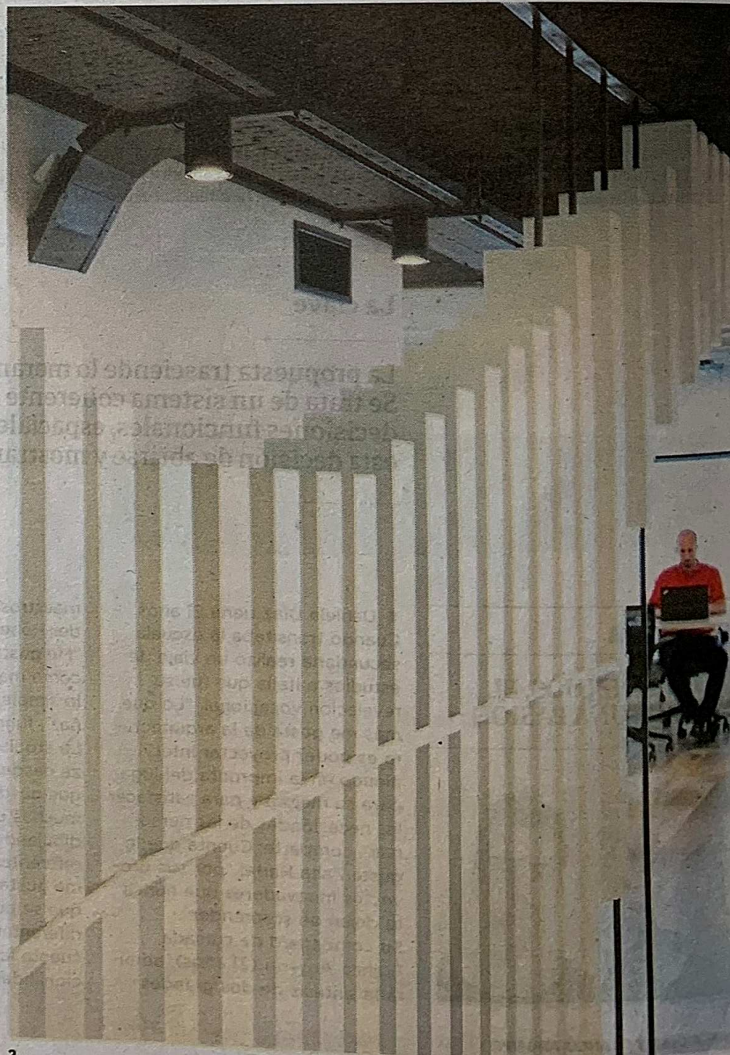
Hernán y Cintia son los fundadores del estudio Baremberg Bass (sus respectivos apellidos), desde donde llevan adelante proyectos y direcciones de obra. A ellos les tocó recibir el encargo para diseñar los interiores de tres espacios conectados de diferente manera con la salud. En un caso es una empresa de equipamiento médico de alta tecnología, Deam S.R.L., que necesitaba trasladar sus oficinas a una nueva planta. Desde luego, debía ser confortable para sus empleados y brindar una imagen de solidez. Otro, un consultorio odontológico que funcionaba en una clínica y por primera tendría un espacio propio. Por último, un Instituto de Neurología Infanto Juvenil, el cual también pretendía lograr un lugar con identidad después de haber desarrollado sus actividades en una institución más grande.

Según cuentan los autores, en

Deam S.R.L. trabajaron sobre una planta libre de casi 400 m<sup>2</sup> que ocupa el primer piso de un edificio corporativo en la Ciudad de Córdoba. "El confort y la comodidad fueron las premisas que dieron forma a la organización funcional". Los arquitectos se propusieron crear un espacio de calidad en base a la iluminación natural y la transparencia, de modo de fomentar el trabajo colaborativo.

## Deam S.R.L

**Proyecto.** Baremberg Bass  
**Estudio de Arquitectura**  
**Autores.** Arqs. Hernán M. Baremberg, Cintia Bass  
**Colaboradores.** Arqs. Vanesa Lerma, Ignacio Renaud, Flavia Ibarra  
**Ubicación.** Av. Vélez Sarsfield 1460 1er Piso, Córdoba  
**Año.** 2019  
**Superficie.** 400 m<sup>2</sup>  
**Fotógrafo.** Arq. Gonzalo Viramonte



**1 MUROS.** Vidriados, para facilitar la comunicación. **2 EN FILA.** Columnas angostas recorren el cielo raso como vigas y "caen" sobre la planta.

EMPRESA DE  
VENTA DE EQUIPA-  
MIENTO MÉDICO.

## Marion Odontología

**Proyecto.** Baremberg Bass  
**Estudio de Arquitectura**  
**Autores.** Arqs. Hernán M. Baremberg, Cintia Bass  
**Colaboradores.** Arqs. Vanesa Lerma, Ignacio Renaud, Flavia Ibarra  
**Ubicación.** Elías Yofre 1050, Paseo del Jockey, Córdoba Año. 2019  
**Superficie.** 140 m2  
**Fotógrafo.** Arq. Gonzalo Viramonte

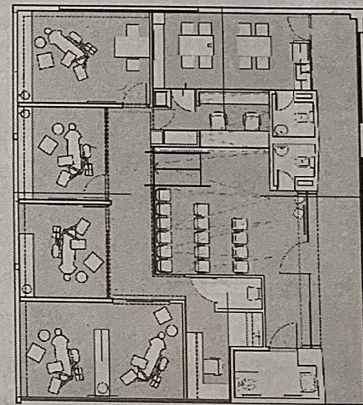


3

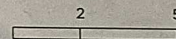


**3 MARION ODONTOLÓGIA.** El cielo raso, de líneas geométricas bien marcadas, parece un origami que aporta buena iluminación y singularidad.

**4 MATERIALES.** La incorporación de madera más la paleta cromática neutra brindan una imagen sobria y cálida a la vez.



CONSULTORIO ODONTOLÓGICO.



A tal fin, se creó un gran espacio abierto e integrador que de manera complementaria convive con otros mayor intimidad como oficinas privadas y sala de reunión.

El cielo raso se dejó al descubierto para mostrar todas las instalaciones que recorren, en donde el protagonista tiene un área blanca de formas orgánicas e irregulares que, en contraste con el negro, simula flotar. Al visitando el muro del comedor, los elementos en fila se transforman en

que recorren el techo en tramos curvados y discontinuos, bajando en su otro extremo en forma de cascadas que caen desde el techo o nacen desde el piso caprichosamente, generando un elemento de división que tiene el isologo de la empresa en forma de ingreso

En tanto, Cetes, el instituto especializado en neurología pediátrica y juvenil, ocupó el tercer piso, de casi 400 m2, de un edificio que se encuentra sobre un corredor importante de la misma ciudad. En la búsqueda de una organización funcional eficiente, se intentó resolver dos circulaciones diferenciadas entre los profesionales y los pacientes, para que los primeros puedan desplazarse con libertad sin ser interceptados por los segundos antes de llegar a la consulta.

Los consultorios se ubicaron de manera tal que reciben iluminación y ventilación natural. El mueble de recepción es lo primero que se ve al ingresar. De líneas simples y geométricas, se encuentra escoltado por dos volúmenes ovoidales revestidos en una piel de escamas de madera.

 **ARGENPROP.COM**  
NECESITÁS MUDARTE

**Hause Möbel®**  
Equipamiento para Empresas  
¡Gracias! Estudio Baremberg Bass

**MICROPISOS ALISADOS INDUSTRIALES**  
  
**ALTERMAN**  
Arquitectura en Hermitián  
Alisado - Texturado - Microplis  
ARQ. JESSICA ALTERMAN  
Mat. 1/8483  
**PRO COOP** **LLANA**  
MICROPISOS REVESTIMIENTOS PLÁSTICOS  
Cel.: (0351) 153292914  
E-mail: arqalterman@hotmail.com  
arqalterman Arq Alterman

 **VIDRIOS PELLEGRINI**  
VENTA, COLOCACIÓN Y SERVICE  
CIELOS PUEBLOS VIDRIOS ANTIVANDALIZANTES - CRISTALES TEMPERADOS - CRISTALES PLANT - VIDRIOS - ESPESOS

VIENE DE PÁG. 22

Las líneas orgánicas que definen estos volúmenes continúan hacia la circulación interna de la planta, en donde los tabiques se hacen transparentes, otorgando a todo el espacio un contraste amigable con el resto de las líneas rectas y duras que dominan la planta, a la vez que generan una imagen identificativa y diferenciadora.

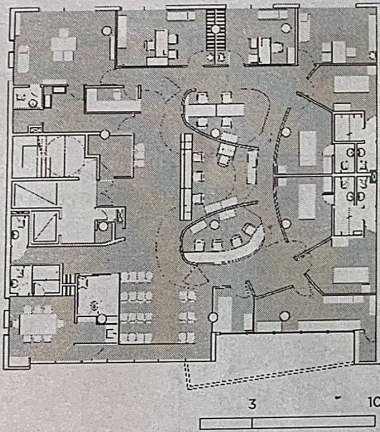
Por último, para el "nuevo hogar" de Marion Odontología se organizaron todos los consultorios en relación directa con la iluminación y ventilación natural, estructurando su accesibilidad a través de un pasillo que envuelve la sala de espera y recepción. Esta circulación queda atravesada en su recorrido por tabiques de madera que generan un ritmo constante y que contienen a la altura del zócalo un detalle de iluminación led que provoca una sensación de ligereza y parecen levitar.

"La paleta cromática neutra recuer-

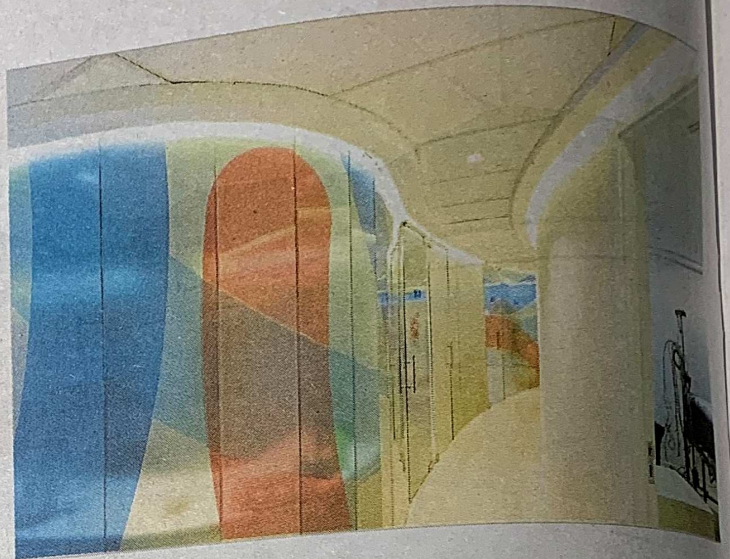
da que nos encontramos en un espacio sanitario, aunque este aspecto se ve contrarrestado y equilibrado con el uso de madera de un acabado roble miel que aporta calidez y serenidad. Este cuidado en la selección de los materiales da como resultado un espacio amigable y de personalidad", definen Baremberg y Bass.

Además, el cielo raso tiene un papel protagonista en la sala de espera y recepción, como un elemento de líneas geométricas que, como detallan sus autores, es "casi como un gran papel plegado, un origami luminoso que aporta luz general, global y uniforme".

Este objeto llamativo da la bienvenida y entabla un diálogo con el mueble de recepción blanco, que conforma un conjunto con el detalle de madera lateral y las lámparas de suspensión negras sobre él. Líneas curvas suavizan y contrastan con el resto de la geometría del espacio. «



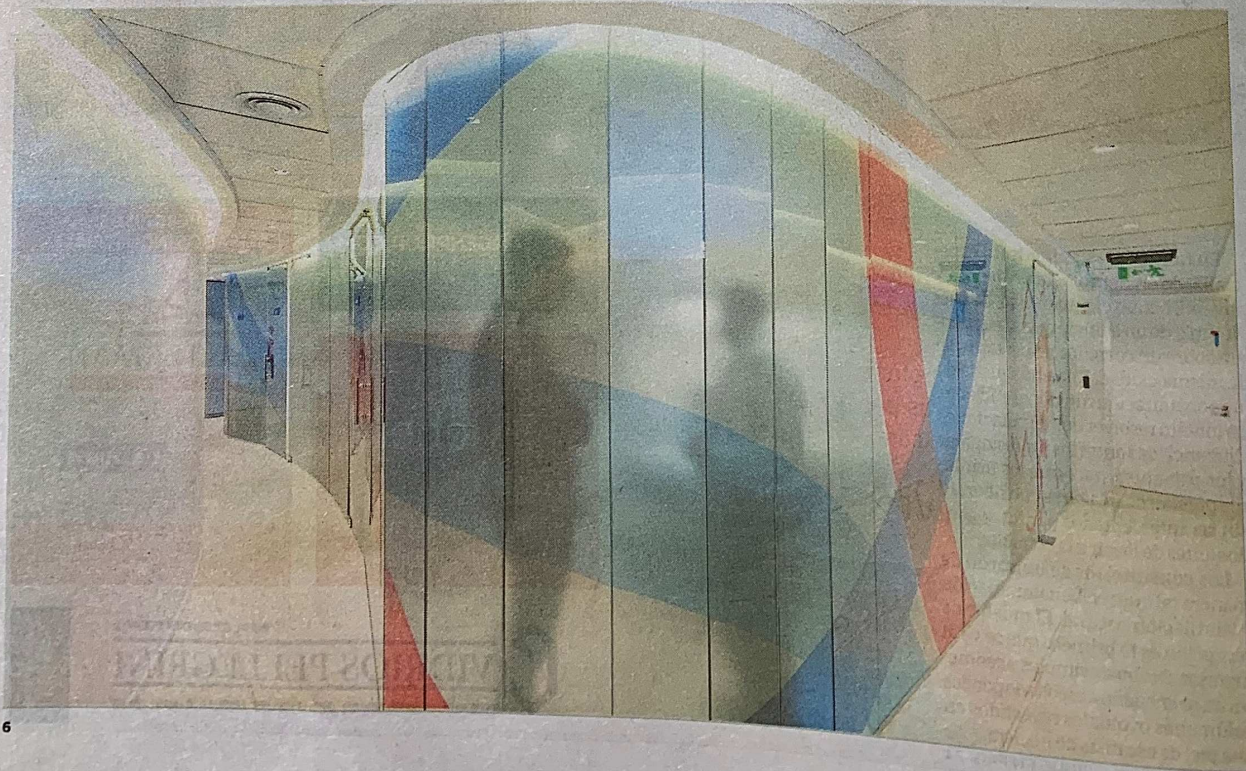
CETES. Instituto de Neurología Infantil.



1



5



6

**5 RECEPCIÓN.** A sus costados, dos volúmenes ovoidales revestidos en una piel de escamas de madera.  
**6 TABIQUES.** Transparentes con gráfica colorida para agradar a los niños.

**CETES Instituto de Neurología Infantil**

**Proyecto.** Baremberg Bass  
**Estudio de Arquitectura**  
**Autores.** Arq. Hernán M. Baremberg - Arq. Cintia Bass  
**Colaboradores.** Arqs. Vanesa Lerma, Ignacio Renaud, Flavia Ibarra **Ubicación.** Av. Vélez Sarsfield 1460 2do Piso, Córdoba. **Año.** 2018  
**Superficie.** 400 m<sup>2</sup>  
**Fotógrafo.** Arq. Gonzalo Viramonte